



Bienvenue en
**TERRES
d'AUXOIS**

**MAISON L'ÉCRIN, JOLI COTTAGE EN
AUXOIS - MILLERY - TERRES
D'AUXOIS**

GÎTE L'ÉCRIN, CHARMANT
COTTAGE AUX PORTES DE LA
CITÉ MÉDIÉVALE DE SEMUR-EN-
AUXOIS ET GÎTE LA PERLE
SEMUROISE, ADORABLE STUDIO
EN PLEIN COEUR DE SEMUR-EN-
AUXOIS

Location de vacances - Terres d'Auxois

<https://lecrincottage-enauxois.fr>

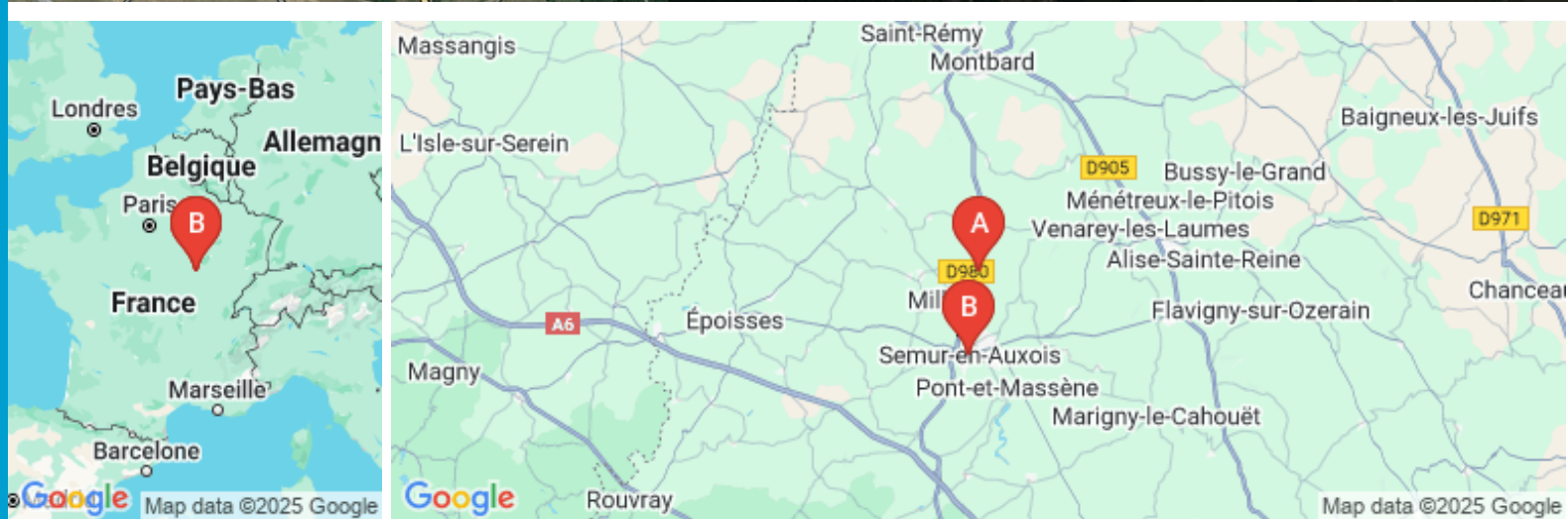


Sandra et Mickaël

☎ 06.87.25.54.85

A L'écrin, charmant cottage aux portes de la cité médiévale de Semur-en-Auxois : 16 rue Jean de Réôme 21140 MILLERY

B Gîte La Perle Semuroise - Semur-en-Auxois: 12 place Notre Dame 21140 SEMUR-EN-AUXOIS





L'écrin, charmant cottage aux portes de la cité médiévale de Semur-en-Auxois



Maison



5

personnes



1

chambre



50

m²



L'Ecrin est un adorable petit cottage à la décoration raffinée de style campagne chic situé aux portes de la cité médiévale de Semur-en-Auxois (3 km).

Petit cocon de douceur, le gîte est idéal pour un couple ou une famille de 2 personnes avec enfants.

Il bénéficie d'une superbe vue sur la campagne environnante.

Il est également tout proche de plusieurs sites touristiques (Abbaye de Fontenay, Alésia et son muséoparc, Parc Naturel du Morvan etc...).

Sortie autoroute A6 à 12 km.

Le logement est composé d'une pièce principale de 25 m² comprenant une petite cuisine ouverte équipée (réfrigérateur, cafetière, grille pain, micro onde, bouilloire, thé et café à disposition, plaque à induction, l'ensemble des ustensiles pour faire de bons petits plats mais également des produits nettoyants), un coin salon équipé d'un canapé convertible (2 places) et d'un écran plat disposant de Netflix (avec vos propres codes d'accès).

A l'étage, la pièce de 25 m² est équipée d'un lit 160x200, d'un coin détente ainsi qu'un couchage d'appoint (BZ).

Le logement dispose d'une petite salle de bain - WC comprenant une cabine de douche, un meuble vasque et un lave-linge hublot. Sèche-cheveux, serviettes, tapis de douche et savon liquide seront à votre disposition.

Aux beaux jours, vous profiterez des extérieurs (moblier de jardin et barbecue seront disponibles à la saison estivale).

Le WIFI est gratuit !

Informations importantes :

Animaux de compagnie :

- Nous acceptons 1 animal maximum.
- Un chèque de caution de 300€, restitué à la fin de votre séjour, vous sera demandé.

Services :

- Toutes les pièces sont embellies avec des cadres décoratifs faits main par Sandra qui a sa petite entreprise (CosyHome). Vous pourrez la contacter durant votre séjour si un cadre vous intéresse (pour découvrir l'ensemble des collections, cliquez ici : [Cosyhome](#)).
- Des plaquettes touristiques sont à votre disposition au gîte ainsi qu'un manuel de la maison.

Sécurité :

- L'escalier extérieur est impraticable et son accès est condamné. Il est formellement interdit de l'emprunter. Nous vous demandons d'être vigilant avec les enfants sur ce point.
- Les marches de l'escalier intérieur sont peu profondes. Il ne dispose pas de barrière de sécurité enfants.
- Le jardin qui entoure la maison n'est, pour le moment, pas encore clôturé. Nous vous demandons de prendre ce point en considération pour les enfants et les animaux.





Pièces et équipements

<i>Chambres</i>	Chambre(s): 1 Lit(s): 1 dont lit(s) 1 pers.: 0 dont lit(s) 2 pers.: 1 La grande chambre de 25 m2 dispose d'un lit 160x200 (Queen Size), d'un couchage d'appoint (BZ), ainsi que d'un coin détente/lecture dans lequel des livres sont à disposition.
<i>Salle de bains / Salle d'eau</i>	Salle de bains avec douche Sèche cheveux Salle de bains privée Sèche serviettes Salle(s) d'eau (avec douche): 1 La petite salle de bain est équipée d'un wc, d'une cabine de douche, d'un lave-linge et d'un meuble vasque. Les serviettes et gants de toilettes sont fournis.
<i>WC</i>	WC: 1 Les toilettes ne sont pas séparés
<i>Cuisine</i>	Cuisine Four Réfrigérateur Four à micro ondes
<i>Autres pièces</i>	Salon Terrasse Séjour
<i>Media</i>	Télévision Wifi
<i>Autres équipements</i>	Lave linge privatif Dans le salon, le canapé est convertible en couchage de 2 places.
<i>Chauffage / AC</i>	Chauffage
<i>Exterieur</i>	Barbecue Jardin privé Terrain non clos Cour Jardin
<i>Divers</i>	

Infos sur l'établissement



Communs

Habitation indépendante



Activités



Réseaux

Accès Internet

Le code wifi est affiché au gîte.



Stationnement

Parking



Services



Extérieurs

A savoir : conditions de la location

Arrivée L'arrivée se fait à partir de 17h00. Possibilité d'arriver plus tôt selon le cas.
Le code de la boîte à clé sera communiqué le matin de l'arrivée.
Si besoin, nous pourrions être présents.

Départ Le départ se fait jusqu'à 11h00.
Merci de vider les poubelles et ranger la vaisselle propre

**Langue(s)
parlée(s)**

**Annulation/
Prépaiement/
Dépot de
garantie** Conditions d'annulation : Remboursement intégral jusqu'à 7 jours avant l'arrivée

**Moyens de
paiement** Virement bancaire

Ménage Des frais de ménage sont appliqués.
Néanmoins, la vaisselle doit être nettoyée et rangée, les lits défaits et les draps déposés au pied du lit ; les poubelles doivent être vidées et déposées dans les containers extérieurs.

**Draps et Linge
de maison** Draps et/ou linge compris

**Enfants et lits
d'appoints** Un lit parapluie est disponible sur place avec matelas et drap housse.

**Animaux
domestiques** Les animaux sont admis.
Maximum : 1
Pour votre animal, un chèque de caution de 300€, restitué à la fin de votre jour, vous sera demandé.

Tarifs (au 10/04/25)

L'écrin, charmant cottage aux portes de la cité médiévale de Semur-en-Auxois

Réduction de -12% à partir de 7 nuits.

Tarifs en €:	Tarif 1 nuit en semaine (L, M, M, J, D)	Tarif 1 nuit en weekend (V ou S)	Tarif 2 nuits weekend (V+S)	Tarif 7 nuits semaine
du 01/03/2025 au 01/04/2025	90€	90€		554€
du 01/04/2025 au 01/07/2025	100€	100€		616€
du 01/07/2025 au 01/09/2025	115€	115€		708€
du 01/09/2025 au 01/10/2025	100€	100€		616€
du 01/10/2025 au 01/11/2025	90€	90€		554€
du 01/11/2025 au 19/12/2025	80€	80€		492€
du 19/12/2025 au 05/01/2026	85€	85€		523€
du 05/01/2026 au 01/03/2026	80€	80€		492€
du 01/03/2026 au 01/04/2026	90€	90€		554€
du 01/04/2026 au 01/07/2026	100€	100€		616€



Gîte La Perle Semuroise - Semur-en-Auxois



Apparteme
nt



2
personnes



0
chambre



18
m2



La Perle Semuroise est un adorable studio à la décoration élégante de style "classique chic" situé en plein cœur de la cité médiévale de Semur-en-Auxois.

Petit cocon plein de charme, l'appartement très lumineux, aménagé avec goût, est conçu pour 2 personnes (voir 3 : bébé) !

Il bénéficie idéalement d'un emplacement central et privilégié (place Notre Dame).

Vous pourrez visiter à pied la Capitale de l'Auxois (ses tours et son donjon, sa collégiale, ses remparts ou encore ses rues pavées).

Le logement est un studio composé d'une pièce principale de 18 m² comprenant :

- une petite cuisine ouverte équipée (réfrigérateur, cafetière, grille pain, micro onde, bouilloire, thé et café à disposition pour votre premier petit dej, plaque à induction, l'ensemble des ustensiles pour faire de bons petits plats ainsi que des produits d'entretien)
- un coin repas avec table à rabats et 2 chaises
- un coin salon équipé d'un canapé convertible bien douillet (2 places/matelas et sur-matelas 140x200) et d'un écran plat disposant de Netflix (avec vos propres codes d'accès)
- un espace de rangement pour vos affaires personnelles et dans lequel vous trouverez le linge de lit. Il dispose également du nécessaire supplémentaire dont vous pourriez avoir besoin (fer à repasser, aspirateur...).

Le logement dispose d'une salle de bain - WC cosy comprenant une cabine de douche et un meuble vasque.

Sèche-cheveux, serviettes de toilettes, tapis de douche, savon pour les mains et papier toilettes seront à votre disposition.

Les petits plus :

- Wifi gratuit (fibre très haut débit)
- Possibilité d'arriver plus tôt que 17h en fonction du départ des voyageurs précédents (dans ce cas, nous vous en informerons par message !)
- Possibilité de vous fournir un lit parapluie pour votre bébé.

Autres remarques :

- l'appartement est au 3ème étage sans ascenseur, et le dernier escalier est un peu raide !
- Merci de ne pas allumer les bougies en cire
- Seules les personnes dont le nom aura été communiqué à la réservation seront autorisées à entrer.
- Les invités sont strictement interdits sauf demande exceptionnelle.
- Les départs se font jusqu'à 11h maximum
- Veillez à fermer à clé le gîte lorsque vous vous absentez. Nous déclinons toute responsabilité en cas de vol.
- Les fêtes sont interdites et il est demandé d'éviter de faire du bruit entre 22h et 8h.





Pièces et équipements

<i>Chambres</i>	Chambre(s): 0 Lit(s): 1 dont lit(s) 1 pers.: 0 dont lit(s) 2 pers.: 1 Le coin salon est équipé d'un canapé convertible bien douillet (2 places/matelas et sur-matelas 140x200) et d'un écran plat disposant de Netflix (avec vos propres codes d'accès)
<i>Salle de bains / Salle d'eau</i>	Salle de bains avec douche Sèche cheveux Sèche serviettes Salle(s) d'eau (avec douche): 1 Le logement dispose d'une salle de bain - WC cosy comprenant une cabine de douche et un meuble vasque. Sèche-cheveux, serviettes de toilettes, tapis de douche, savon pour les mains et papier toilettes seront à votre disposition.
<i>WC</i>	WC: 1 WC privés
<i>Cuisine</i>	Kitchenette Four à micro ondes Réfrigérateur La petite cuisine ouverte équipée (réfrigérateur, cafetière, grille pain, micro onde, bouilloire, thé et café à disposition pour votre premier petit dej, plaque à induction, l'ensemble des ustensiles pour faire de bons petits plats ainsi que des produits d'entretien)
<i>Autres pièces</i>	
<i>Media</i>	Télévision Wifi
<i>Autres équipements</i>	
<i>Chauffage / AC</i>	Chauffage
<i>Exterieur</i>	
<i>Divers</i>	

Infos sur l'établissement



Communs

Dans résidence



Activités



Réseaux

Accès Internet

Le wifi est gratuit. Le code est affiché dans le logement.



Stationnement

Parking à proximité



Services

Nettoyage / ménage

Le ménage est réalisé par nos soins (des frais de ménage sont appliqués)



Extérieurs

A savoir : conditions de la location

Arrivée L'arrivée se fait à partir de 17h00. Possibilité d'arriver plus tôt selon le cas.
Le code de la boîte à clé sera communiqué le matin de l'arrivée.
Si besoin, nous pourrions être présents.

Départ Le départ se fait jusqu'à 11h00.
Merci de vider les poubelles et ranger la vaisselle propre

*Langue(s)
parlée(s)*

*Annulation/
Prépaiement/
Dépot de
garantie* Conditions d'annulation : Remboursement intégral jusqu'à 7 jours avant l'arrivée

*Moyens de
paiement* Virement bancaire

Ménage Des frais de ménage sont appliqués.
Néanmoins, la vaisselle doit être nettoyée et rangée.

*Draps et Linge
de maison* Draps et/ou linge compris
Un sur-matelas est disponible dans le logement pour plus de confort

*Enfants et lits
d'appoints* Un lit parapluie est disponible sur demande.

*Animaux
domestiques* Les animaux ne sont pas admis.

Tarifs (au 10/04/25)

Gîte La Perle Semuroise - Semur-en-Auxois

Réduction de -12% à partir de 7 nuits.

Tarifs en €:	Tarif 1 nuit en semaine (L, M, M, J, D)	Tarif 1 nuit en weekend (V ou S)	Tarif 2 nuits weekend (V+S)	Tarif 7 nuits semaine
du 01/03/2025 au 01/04/2025	65€	65€		400€
du 01/04/2025 au 01/07/2025	65€	65€		400€
du 01/07/2025 au 01/09/2025	65€	65€		400€
du 01/09/2025 au 01/10/2025	65€	65€		400€
du 01/10/2025 au 01/11/2025	65€	65€		400€
du 01/11/2025 au 19/12/2025	65€	65€		400€
du 19/12/2025 au 05/01/2026	65€	65€		400€
du 05/01/2026 au 01/03/2026	65€	65€		400€
du 01/03/2026 au 01/04/2026	65€	65€		400€
du 01/04/2026 au 01/07/2026	65€	65€		400€

Mes recommandations

Toutes les activités et loisirs

Les incontournables

OFFICE DE TOURISME DES TERRES D'AUXOIS
TERRES-AUXOIS.FR

Bienvenue en
**TERRES
d'AUXOIS**



La Table 5

☎ 03 80 89 23 86
58 Rue de Paris

🌐 <https://latable5.tastycloud.menu/7541e0>

3.9 km
📍 SEMUR-EN-AUXOIS



La Table de l'Hostellerie

☎ 03 80 97 28 28
Route de Saulieu

🌐 <http://www.hostellerie.fr>

4.2 km
📍 SEMUR-EN-AUXOIS



Restaurant avec vue panoramique sur la cité médiévale. Cuisine traditionnelle et gastronomique. Salle climatisée. Terrasse face aux remparts de Semur-en-Auxois.



Le refuge

☎ 03 80 96 33 27
13 Rue Buffon

🌐 <https://le-refuge-restaurant.eatbu.com/>

4.2 km
📍 SEMUR-EN-AUXOIS



Spécialités à base de fromages : fondue savoyarde, aux cèpes, pela des Aravis, boîte chaude, raclette en brasero... Pour les non amateurs de fromages, vous pourrez apprécier d'autres plats à la carte !



Aux Vieux Pavés

☎ 03 80 92 27 45
4, rue du Vieux Marché

4.2 km
📍 SEMUR-EN-AUXOIS



En centre ville, près de l'église collégiale, dans une ambiance familiale, venez goûter la cuisine faite maison avec des produits frais. Cuisine traditionnelle avec le petit truc en plus... La pause déjeuner, si vous êtes pressés le service est rapide. Découvrez nos vins de propriétaires bourguignons, proposés au verre également. Aux vieux pavés, le bon coin pour rester Carpe diem !



La Cuisine de la Fontainotte

☎ 03 80 96 91 69
4 Rue de la Fontainotte

🌐 <https://www.lacuisinedelafontainotte.co>

4.3 km
📍 SEMUR-EN-AUXOIS



Au détour de la rue pavée de la Fontainotte, découvrez ce lieu hors du temps ouvert sur la vallée, l'Armançon et le potager de la maison. Ce lieu hors du temps vous offre un panorama unique à Semur en Auxois et la découverte culinaire va de paire : les chefs ont à cœur de favoriser les circuits locaux courts et de sublimer les produits fermiers de la région. Forts de leur expérience dans des étoilés et palaces de France, ils se lancent avec fierté et humilité dans ce nouveau défi bourguignon

Mes recommandations (suite)

Toutes les activités et loisirs

Les incontournables

OFFICE DE TOURISME DES TERRES D'AUXOIS
TERRES-AUXOIS.FR

Bienvenue en
**TERRES
d'AUXOIS**



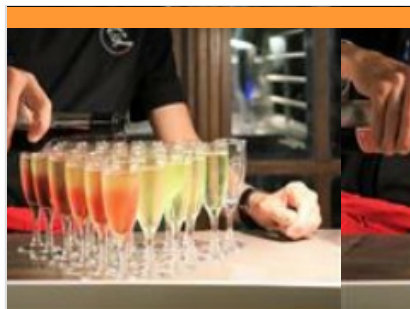
Les Minimes

☎ 06 33 01 40 60#03 80 92 06 19
39 Rue des Vaux

4.3 km
📍 SEMUR-EN-AUXOIS



Nous proposons, et ce dès le mercredi 4 novembre : – Du mardi au vendredi, le midi, un menu du jour à emporter sous la forme d'un plateau repas, à 13€. – Des soirées burgers, toujours avec notre pain à burger maison, les mardis et vendredi soir. Le chef vous prépare des petites nouveautés, avec notamment un burger végétarien. – Une carte d'entrées, plats et desserts, pour les autres jours. Bien entendu, le chef continue de cuisiner des produits frais, et tout sera fait ici, par ses soins. Nous réaménageons notre petite salle, pour vous accueillir dans les meilleures conditions. Nous publierons dès lundi les propositions pour la semaine à venir, avec tous les détails. D'ici là, bon courage à tous. Commandes uniquement sur réservation au plus tard la veille. Le restaurant des Minimes est spécialisé dans la cuisine traditionnelle de Bourgogne. Frédéric Allaire, Chef du restaurant Les Minimes de Semur en Auxois, travaille les produits de saison.



Le Pari des Gourmets

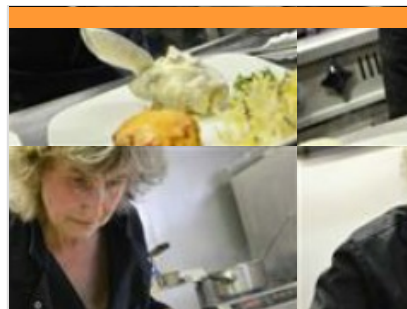
☎ 03 80 97 11 11
10, rue du Lac

🌐 <http://www.leparidesgourmets.fr/>

6.7 km
📍 PONT-ET-MASSENE



Bienvenue au restaurant Le Pari des Gourmets. Nous sommes idéalement situés à 3km de Semur-en-Auxois, au cœur des sites touristiques de Haute Côte-d'Or (Alésia et l'Abbaye de Fontenay) dans un cadre calme et reposant. Les chefs vous proposent une cuisine alliant produits du terroir et le savoir-faire ouvert sur le monde. Notre cuisine vous offre un tour d'horizon exquis des saveurs du terroir tout en cultivant le côté inventif de plats authentiques. Réservation fortement conseillée pour assurer une prestation de qualité. Présence chaque dimanche matin sur le marché de Semur-en-Auxois.



Le Chalet du Lac de Pont

☎ 03 80 92 32 33#06 21 32 00 09
16 rue du Lac

🌐 <http://www.restaurant-lacdepont.fr>

6.8 km
📍 PONT-ET-MASSENE



Face au lac de Pont-et-Massène et à 5 minutes de la cité médiévale de Semur-en-Auxois, le Chalet du lac propose une cuisine traditionnelle, riche et généreuse, aux senteurs et aux saveurs authentiques qui vous permettra de déguster des spécialités régionales suivant la saison. En saison estivale, profitez des deux terrasses, dont une avec vue sur le lac. Les oeufs en meurette façon Marie, le jambon persillé maison, les cuisses de grenouilles sont à découvrir parmi les recettes les plus typiques de l'établissement. Le pavé de sandre, le faux filet de Charolais, le magret de canard et la tête de veau figurent également à la carte. Sans oublier les desserts, entre tarte aux pommes de gala, mousse au chocolat, poire au vin et café gourmand, qui contribuent à la renommée du restaurant. Situé au cœur du camping municipal de Pont-et-Massène, le Chalet du lac sert ses spécialités à la carte, et propose



Le Bistrot de Louise

☎ 03 80 89 69 94
7, rue Eugène Edon

9.2 km
📍 VENAREY-LES-LAUMES



Régis Bolatre, chef du Cheval Blanc à Alise-Sainte-Reine, a ouvert en 2010 son second et nouveau restaurant le Bistrot de Louise à Venarey-les-Laumès ! Un établissement convivial pour une cuisine familiale... Au Bistrot de Louise on profite des charmes d'une cuisine simple et de qualité. A la carte un grand choix de grillades, viandes charolaises mais aussi quelques poissons... et desserts maison ! Dès les beaux jours, profitez de la terrasse pour prendre vos repas au grand air !



Le Cheval Blanc

☎ 03 80 96 01 55
9, rue du Miroir

🌐 <http://www.regis-bolatre.com>

11.5 km
📍 ALISE-SAINTE-REINE



Un accueil discret mais chaleureux, une table bourgeoise dans une salle intime et apaisante, une carte gourmande respectant les saisons, Régis Bolâtre et sa charmante épouse Angélique se feront une joie d'accompagner votre repas au gré de vos envies.

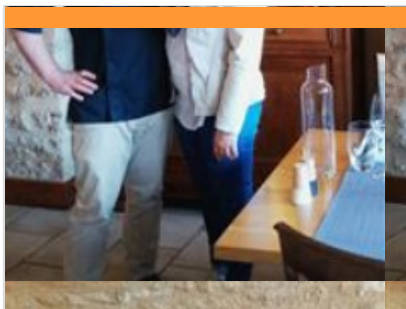
Mes recommandations (suite)

Toutes les activités et loisirs

Les incontournables

OFFICE DE TOURISME DES TERRES D'AUXOIS
TERRES-AUXOIS.FR

Bienvenue en
**TERRES
d'AUXOIS**



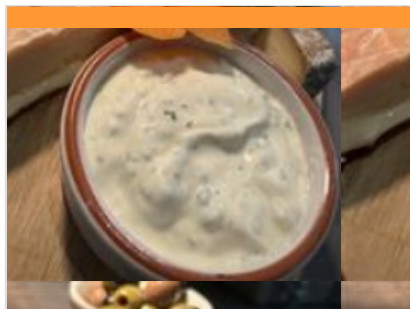
La Mirabelle

☎ 09 53 73 45 62
1 rue de la Brenne

12.7 km
📍 SAINT-REMY



Venez découvrir cette ancienne grange à sel située près du canal de Bourgogne. Elle abrite une salle pleine de cachet avec une jolie voûte en pierres apparentes. Le Chef, Benjamin Rouzé, vous propose des plats simples mais cuisinés avec goût. Ses menus sont élaborés à partir d'ingrédients principalement issus de production bourguignonne avec sa petite touche bretonne. Vous pourrez également déguster des vins de producteurs locaux. Tout cela vous sera servi avec le sourire, par sa compagne, Clarisse Prou.



Brasserie de Flavigny

☎ 06 16 26 51 22#07 89 81 55 06
18, rue du Faubourg Saint-Jacques

14.1 km
📍 FLAVIGNY-SUR-OZERAIN



Bienvenue dans le brew pub de la Brasserie de Flavigny ! (Brew pub = boutique et restaurant attenant à un atelier de production de bière) L'Auxois renoue avec ses origines celtiques avec cette brasserie créée par quatre amis passionnés, acteurs de la gastronomie bourguignonne. Accueil douillet dans une ancienne étable et terrasse avec vue exceptionnelle sur le village médiéval.



Le Marronnier

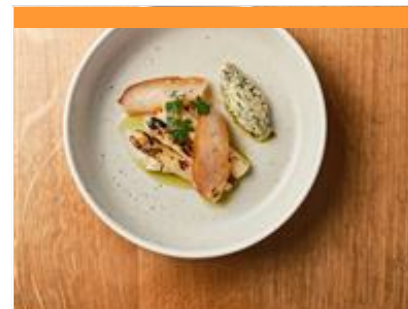
☎ 03 80 92 33 65
6 route des Forges

🌐 <https://www.lemarronnier-buffon.com/>

14.1 km
📍 BUFFON



Très beau restaurant, face au canal de Bourgogne, tout à côté des Forges de Buffon, très fleuri, tout en pierres. Grande salle en pierres de taille, très beau mobilier, nappes blanches, grande véranda, sol en marbre rose. Petite salle moitié pierres de taille, moitié peinture, avec superbe bar. La terrasse fleurie est très agréable et ombragée. Menus du jour 14 €.



Restaurant Loiseau du Morvan

☎ 03 80 64 36 19

Avenue Bernard Loiseau

🌐 <https://ib.guestonline.fr/instabook/bookin>

28.7 km
📍 SAULIEU



Situé dans cette bâtisse du XVIIème de l'hôtel la Tour d'Auxois: une véritable expérience bistrot, « Loiseau du Morvan », elle s'attache à proposer une cuisine du marché locale et accessible à tous. Conviviale et généreuse elle fait honneur au terroir et aux classiques régionaux tels que les œufs en meurette ou encore la volaille Gaston Gérard. Deux signatures de nos Bistrots (comme à Beaune et Besançon) seront au rendez-vous : l'oenothèque en chêne mouluré proposant les vins au verre, et le chariot de desserts signé par la pâtisserie de la Côte d'Or (située en face).



Poney Club du Moulin

☎ 03 80 96 76 30

Moulin du Bocaveau

🌐 <https://poneyclubdumoulin.ffe.com/page>

3.7 km
📍 VILLAINES-LES-PREVOTES



Centre équestre proche de splendides sites de randonnée pour profiter du paysage typique de la Bourgogne au rythme de la nature et des chevaux. C'est maintenant le moment de vivre la séance d'équitation que vous imaginiez de partager en famille ou entre amis. N'hésitez pas à nous contacter pour réaliser vos envies !

Mes recommandations (suite)

Toutes les activités et loisirs

Les incontournables

OFFICE DE TOURISME DES TERRES D'AUXOIS
TERRES-AUXOIS.FR

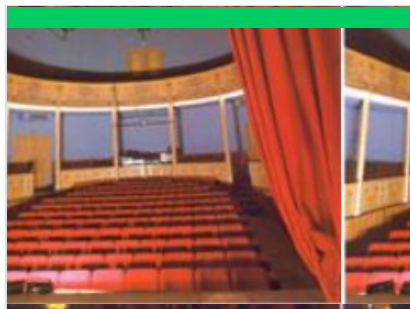
Bienvenue en
**TERRES
d'AUXOIS**



Cross Training Nation

4 Rue Buffon

4.2 km
SEMUR-EN-AUXOIS

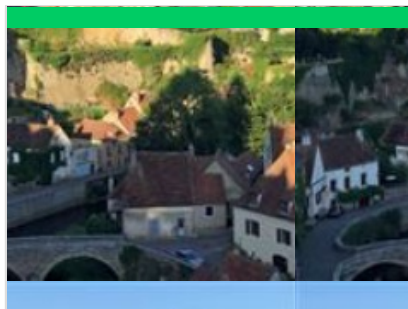


Théâtre du Rempart

☎ 03 80 97 01 11
11 rue du Rempart

🌐 <http://www.theatredurempart.com/>

4.3 km
SEMUR-EN-AUXOIS



France Montgolfières - Semur-en-Auxois

☎ 03 80 97 38 61

4 bis rue du Saussis

🌐 <https://www.franceballoons.com/espace>

4.5 km
SEMUR-EN-AUXOIS



Baptêmes de l'air en autogire, avion ou pendulaire

Aérodrome Avenue Jean Mermoz

🌐 <https://www.lamaisondesouhey.com>

5.0 km
SEMUR-EN-AUXOIS



Aéro-Club de Semur-en-Auxois

☎ 03 80 97 12 04

Aérodrome Rue Jean Mermoz

🌐 <http://www.lfgq.fr>

5.0 km
SEMUR-EN-AUXOIS



Le théâtre à l'italienne de Semur-en-Auxois, est un écrin coloré de style Empire. Aujourd'hui, il est dédié à l'art musical, théâtral et propose tout au long de l'année une programmation de qualité et variée. Le temps d'un spectacle laissez-vous transporter hors du temps et appréciez une acoustique exceptionnelle.

Baptême de l'air en montgolfière d'avril à fin octobre, au lever ou au coucher du soleil selon la période et le site d'envol choisi. 8 régions d'envol en France : Bourgogne (Beaune, Vézelay), Ile de France, Val de Loire, Champagne, Périgord, Auvergne, Ardèche, Haute-Provence et Pyrénées Orientales. Imaginez la lumière enchantée de l'aube ou du crépuscule. Un ballon décolle sans une secousse, s'élève et glisse doucement, sans un bruit. Sous la nacelle défile un paysage à vous couper le souffle : les vignobles prestigieux de Beaune, la colline éternelle et la basilique de Vézelay, les châteaux de la Loire, les volcans d'Auvergne... Vivez une expérience inoubliable et conviviale. Repartez avec votre diplôme d'aérostier que le pilote aura le plaisir de vous remettre autour du verre de l'amitié !

Stages de découverte des différents disciplines de vols en ULM. On peut découvrir la région vu du ciel. Une expérience inoubliable. Regardez le lever ou coucher du soleil du ciel, prenez les commandes ou faites vous plaisir en regardant les châteaux vus du ciel.

L'Aéroclub de Semur-en-Auxois est une école de pilotage qui vous propose : - Des vols d'initiation, - Des promenades, des baptêmes, - La préparation aux brevets de pilote privé (ABL : Brevet de Base puis LAPL ou PPL : Privat Pilot Licence). N'hésitez pas à nous appeler ou à laisser un message mail.

Mes recommandations (suite)

Toutes les activités et loisirs

Les incontournables

OFFICE DE TOURISME DES TERRES D'AUXOIS
TERRES-AUXOIS.FR

Bienvenue en
**TERRES
d'AUXOIS**



Lac de Pont

☎ 03 80 97 05 96

Rue du Lac

🌐 <http://www.ccterres-auxois.fr>

7.2 km

📍 PONT-ET-MASSENE



La baignade n'est autorisée que lorsque le niveau de l'eau atteint 17,70 m de hauteur.



Cinéma Le Phénix

☎ 03 80 92 49 00

33 rue d'Abrantès

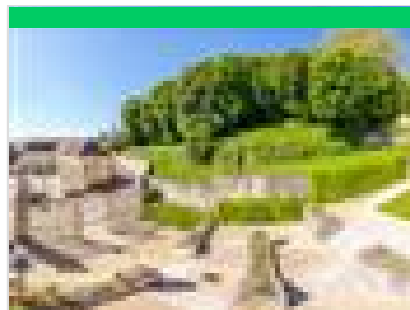
🌐 <http://cinemalephenix.com/>

10.5 km

📍 MONTBARD



Le cinéma Le Phénix de Montbard est un cinéma associatif qui propose une programmation tout public. Labellisé "Art & Essai", ce monosalle, récemment rénovée, organise également des animations, des retransmissions, des soirées débats ou thématiques. Ouvert 365 jours par ans, vous y trouverez forcément votre bonheur. Climatisation, accès PMR, dispositif pour malentendant et mal-voyant, tout est prévu pour assurer à chacun un spectacle de qualité !



Le Parc Buffon, architecte du temps et de la nature

Musée Buffon Rue du Parc

🌐 <https://www.musee-parc-buffon.fr/>

10.8 km

📍 MONTBARD



Une borne numérique innovante propose une balade historique et interactive à travers le temps, du château des ducs de bourgogne au réaménagement du Parc par Buffon au XVIIIe siècle. Une visite virtuelle accessible à l'accueil du musée Buffon et sur le site internet du Musée et Parc Buffon : www.musee-parc-buffon.fr Un projet de la ville de Montbard réalisé par Xavier Spertini, photographe, l'équipe du Musée Buffon, en partenariat avec l'Inrap Bourgogne-Franche-Comté, le Muséum national d'histoire naturelle, les Archives départementales de Côte-d'Or et le dessinateur Jérémy Soheylian. Projet soutenu par la Région Bourgogne Franche-Comté et la DRAC Bourgogne Franche-Comté.



Centre aquatique Amphitrite

☎ 03 80 89 15 20

Rue Michel Servet

🌐 <http://www.ca-amphitrite.fr/fr>

11.5 km

📍 MONTBARD



1 bassin ludique extérieur de 150 m² et 3 bassins couverts (1 sportif de 25 x 10 m, 1 d'apprentissage 12 x 12 m et 1 ludique de 140 m²), toboggan de 45 m, bassin d'apprentissage, jets massants, bain à remous, pataugeoire, plage aménagée. L'ensemble des bassins ludiques ont une profondeur maximum d'1,30 m. Cours, stages de natation et activités pour individuels et groupes (apprentissage enfants et adultes, perfectionnement, aquaphobie, aquagym, aquabike...). Snack-bar et jardin d'été. Des bassins couverts vous sont proposés toute l'année à destination de tous les âges (de la pataugeoire, en passant par le bassin ludique et son courant, le bassin d'apprentissage, le bassin sportif de 25 mètres et le toboggan de 45 mètres). Le bassin ludique extérieur, ouvert pendant l'été, vous offre un panorama idyllique. Une pelouse pour pique-niquer et un snack vous sont proposés pour profiter pleinement de toute votre



Auxois Morvan Aventure

☎ 06 74 18 93 09

Route Royale

🌐 <http://www.accrobranche-auxois-morvan.com>

12.6 km

📍 LE VAL-LARREY



Évadez-vous en famille ou entre amis et venez découvrir les plaisirs de la forêt et de ses sensations. Tyroliennes, saut de tarzan et autres acrobaties vous attendent pour vous faire vivre une aventure inoubliable ! Au total, c'est 13 parcours en ligne de vie continue et plus de 170 ateliers que vous pourrez découvrir en plein cœur de la forêt !

Mes recommandations (suite)

Toutes les activités et loisirs

Les incontournables

OFFICE DE TOURISME DES TERRES D'AUXOIS
TERRES-AUXOIS.FR

Bienvenue en
**TERRES
d'AUXOIS**



Parc de l'Auxois

☎ 03 80 49 64 01

RD905 Le Foulon

🌐 <http://www.parc-auxois.fr>

17.1 km

📍 ARNAY-SOUS-VITTEAUX



Au cœur de l'Auxois, découvrez un écrin de verdure de 40 hectares où s'ébattent plus de 500 animaux (représentant 90 espèces différentes). La rencontre avec les grands carnivores est l'un des temps forts de votre visite. Les "espaces d'immersion" vous mènent au plus proche des animaux : pénétrez dans les domaines des daims, alpagas, wallabies, maras et nandous ! Les chèvres naines vous accordent quelques caresses tandis que les loriquets, petits perroquets curieux et gourmands, viennent se délecter du nectar que vous leur proposez : vous serez au plus proche des animaux ! Soucieux de vous sensibiliser au monde animal, les soigneurs animaliers vous proposent tout au long de la journée des nourrissages et animations commentés dont l'inoubliable face à face avec les serpents. Le Parc de l'Auxois se veut également être un lieu de détente où les enfants profitent des manèges leur



Golf du Pré Lamy

☎ 03 80 64 46 83

Le Brouillard

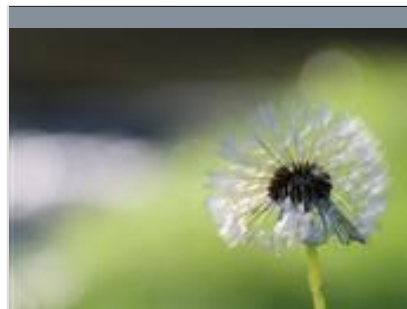
🌐 <http://www.golf-prelamy.com>

17.3 km

📍 VIC-SOUS-THIL



Situé dans le Parc Naturel Régional du Morvan, le Golf du Pré Lamy est un golf 9 trous éco-responsable qui permettra à tous les joueurs de prendre du plaisir dans un cadre préservé et respectueux de l'environnement : aucun pesticide ou engrais chimique n'est utilisé et les arrosages se limitent aux greens, avec l'eau stockée dans les mares en hiver. Au calme, au pied du Château et de la Collégiale de Thil, les joueurs expérimentés ou débutants pourront sans pression, profiter du parcours de golf étalonné par la Fédération Française de Golf mais aussi du practice pour s'initier ou du club house et de sa terrasse pour boire un verre. L'ambiance est conviviale et le paysage apaisant, c'est le golf à la campagne dans les prairies de l'Auxois, avec le Morvan à l'horizon.



Sentier des Karsts

3.0 km



Sautez de pont en pont sur ce charmant sentier et rejoignez les plateaux de l'Auxois : le Mont de Cras et la Montagne du Télégraphe. En arrivant tout là-haut, panoramas, flore, faune et gros bol d'oxygène sont garantis.



Montbard, sur les pas de Buffon

10.1 km



Le grand ouvrier de la nature est le temps », écrivait Buffon dans sa monumentale Histoire naturelle. Remontez le temps, de places en ragotes, des Ducs de Bourgogne aux usines métallurgiques en passant par Buffon à la découverte de Montbard et d'un patrimoine entre tradition et modernité.



Boucle locale en espace partagé : Boucle de la Butte de Thil

10.3 km



Cette randonnée de 38 kilomètres, sans grande difficulté, peut être prolongée grâce à une variante autour de la Butte de Thil (total du parcours : 41 km). Lors de votre départ à Flée, profitez-en pour visiter le château datant du XVIII^e siècle et son parc à l'anglaise. Arrivé à Précy-sous-Thil, vous pourrez profiter du calme de la cité avant d'attaquer la Butte de Thil, qui offre de beaux panoramas sur l'Auxois et le Morvan et où s'élève l'un des plus anciens châteaux féodaux français (ouvert pendant l'été). Votre route continue jusqu'au canal de Bourgogne, à la tranchée du Creusot et au village de Saint-Thibault, à voir pour son église et son chœur gothique.

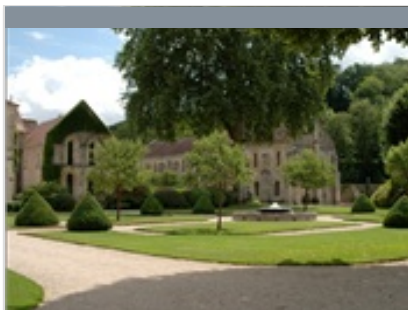
Mes recommandations (suite)

Toutes les activités et loisirs

Les incontournables

OFFICE DE TOURISME DES TERRES D'AUXOIS
TERRES-AUXOIS.FR

Bienvenue en
**TERRES
d'AUXOIS**



Autour de l'Abbaye de Fontenay

10.6 km
📍



Départ de l'abbaye. Fondée en 1118 par saint Bernard, l'Abbaye de Fontenay est l'un des plus anciens monastères cisterciens d'Europe. De nos jours propriété privée, l'Abbaye de Fontenay a été l'un des premiers sites français à être inscrit sur la liste du Patrimoine Mondial de l'UNESCO, en 1981. L'ancien monastère est situé au creux d'un vallon classé et entièrement préservé entre hêtres et frênes. Une découverte tout simplement passionnante.



Sur les traces de Vercingétorix

11.5 km
📍



Lieu d'histoire et de mémoire connu de tous, le site d'Alésia fait partie du patrimoine national depuis la célèbre bataille qui opposa César à Vercingétorix. Fermez votre manuel d'histoire, et laissez-vous conter cette grande épopée.



Découverte d'Alise-Sainte-Reine - Alésia

11.5 km
📍



Ce sentier porte le nom de Reine, jeune fille d'Alésia instruite dans la foi chrétienne, qui, en 253, a refusé d'épouser le gouverneur romain païen Olibrius. Pour punir un tel affront, flagellations, brûlures, et autres tortures seront infligées à la jeune fille. La légende raconte que du sol sanglant, une source d'eau vive jaillit. Aujourd'hui encore elle perpétue le souvenir de celle qui fut déclarée Sainte.



Boucle locale en espace partagé : Semur-en-Auxois

11.5 km
📍



Cette boucle de 23 kilomètres vous fera découvrir la ville de Semur-en-Auxois, ainsi que ses environs. Tout d'abord, visitez la charmante cité médiévale, avec ses toits roux, ses maisons à colombages et ses ruelles pavées. Le lavoir et les remparts sont également à admirer. N'hésitez pas à entrer dans la Collégiale Notre-Dame, une étonnante église gothique, et à contempler le tympan, les chapelles ou encore les vitraux. La Tour de l'Orléans se visite également. Celle-ci est l'une des quatre tours du donjon et fut l'entrée principale de la cité médiévale. Après votre promenade dans la ville de Semur-en-Auxois, partez en direction de Pont-et-Massène, jusqu'au lac de Pont, un réservoir du canal de Bourgogne, où vous pourrez vous baigner. Puis pédalez en direction de Marigny-le-Cahouët, où vous retrouverez le canal. Ici se trouve un château fort du XIIe siècle qui a servi de cadre au film « Annelaïe maraîchère des années ».



Autour du Mont Drouot

14.4 km
📍



D'un côté Flavigny-sur-Ozerain, classé parmi les plus Beaux Villages de France et de l'autre Alise-Sainte-Reine et toute l'Histoire qui entoure le célèbre site d'Alésia. Et ce n'est pas tout : les petits ansis, le MuséoParc, le vignoble de Flavigny, les fouilles archéologiques, le mystère de Sainte-Reine... Ici, on en prend plein les yeux.

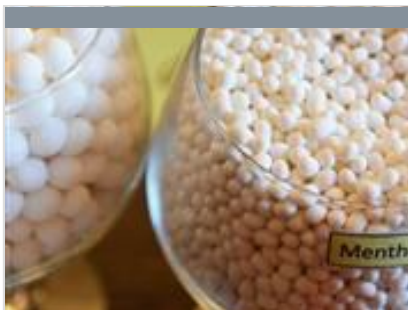
Mes recommandations (suite)

Toutes les activités et loisirs

Les incontournables

OFFICE DE TOURISME DES TERRES D'AUXOIS
TERRES-AUXOIS.FR

Bienvenue en
**TERRES
d'AUXOIS**



Des Anis au Vignoble

☎ 06 14 09 55 69
7, rue Saint-Antoine

14.5 km
📍



Flavigny-sur-Ozerain, vous connaissez forcément pour les anis, ce petit bonbon qui a fait le tour du monde. Flavigny, c'est aussi un vignoble mais c'est surtout une richesse patrimoniale imposante. Alors quand gourmandise et culture se mélangent, il ne faut surtout pas se priver ! Les vigneronns sont fiers et heureux de vous faire découvrir leur métier et leurs terroirs. Les paysages que vous traverserez nécessitent de nombreux soins et une attention particulière tout au long de l'année. Pour votre sécurité et une bonne cohabitation, soyez vigilants à proximité des engins que vous croiserez et respectueux envers les personnes que vous rencontrerez et qui œuvrent dans les vignes. L'abus d'alcool est dangereux pour la santé, consommez avec modération.



Château de Lantilly

☎ 06 14 09 55 69
7, rue Saint-Antoine

3.5 km
📍 LANTILLY



Le château de Lantilly, surnommé château aux cent fenêtres, bénéficie d'une vue panoramique exceptionnelle sur la vallée des Laumes et le site d'Alésia. Il est entouré d'un parc à l'anglaise qui possède quelques arbres remarquables et est inscrit à l'inventaire supplémentaire des monuments historiques. Son potager fleuri est classé "Jardin Remarquable". Château ouvert uniquement à l'occasion des Journées du patrimoine



Parc et jardin potager du château de Lantilly

☎ 06 14 09 55 69#06 66 16 58 78
7, rue Saint-Antoine

3.5 km
📍 LANTILLY



Le Château de Lantilly, dit "Château aux cent fenêtres", est entouré d'un parc à l'anglaise et possède une vue exceptionnelle sur le site d'Alésia, la vallée des Laumes et la campagne environnante (visite du château uniquement aux Journées du patrimoine). Le potager fleuri du château a été restauré par Bertrand et Claire de Virieu avec le paysagiste Camille Muller en 2000... Il a reçu le Label "Jardin Remarquable" en 2004, renouvelé en 2009. Des topiaires d'ifs, de charmes et de buis structurent les différentes chambres du jardin : roseraie autour de la cabane, jardin d'aromatiques autour de la serre, jardin d'eau contemporain autour de l'éolienne, prairie fleurie. Des fruitiers en cordon et des mixed borders entourent les planches potagères.



Ville de Semur-en-Auxois

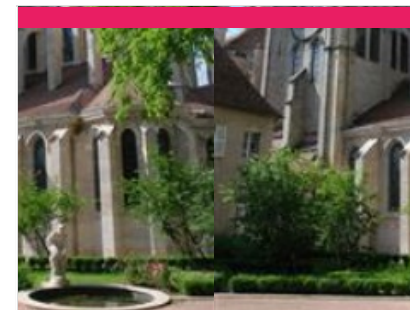
☎ 03 80 97 05 96
2, place Gaveau

🌐 <http://www.terres-auxois.fr>

4.1 km
📍 SEMUR-EN-AUXOIS



Au détour d'un méandre de l'Armançon, la ville médiévale aux toits roux se dresse sur un promontoire de granit rose. Les portes Sauvigny et Guillard une fois franchies, on découvre le charme des ruelles pavées bordées de maisons à colombages, l'élégance de la collégiale gothique, la puissance du donjon et des remparts qui escaladent la roche et la pittoresque rue Chaude. Le lavoir du quai Baudon vient de faire l'objet d'une restauration et est illuminé la nuit. A noter également un bateau-lavoir, dernier témoignage de ce petit patrimoine en Bourgogne, le chemin des Foulons. La ville de Semur-en-Auxois a reçu le 1er Prix régional du Patrimoine en 2005 pour ses remparts. L'office de tourisme organise des visites guidées pour les groupes toute l'année. Demandez la brochure groupe pour organiser votre séjour pour connaître l'ensemble de nos prestations.



Collégiale Notre-Dame

☎ 03 80 97 05 96
Place Notre-Dame

4.2 km
📍 SEMUR-EN-AUXOIS



Edifiée aux XIIIe et XIVe s., l'une des églises les plus raffinées du gothique bourguignon veille sur la ville médiévale en compagnie de tout un petit monde grotesque accroché à ses corniches. Le porche à pinacles flamboyants, les chapelles rayonnantes de l'abside et les reliefs du tympan de la Porte des Bleds sont remarquables tout comme la décoration intérieure, le mobilier et les vitraux. Les grandes orgues classées datent du XVIIIe s. Visite libre et gratuite. En juillet-août, visites gratuites organisées par les Amis de la Collégiale, (durée 30 à 40mn)

Mes recommandations (suite)

Toutes les activités et loisirs

Les incontournables

OFFICE DE TOURISME DES TERRES D'AUXOIS
TERRES-AUXOIS.FR

Bienvenue en
**TERRES
d'AUXOIS**



Tour de l'Orle d'Or

☎ 03 80 97 05 96

16, rue du Rempart

🌐 <http://www.socscisem.org>

4.3 km

📍 SEMUR-EN-AUXOIS



5

VISITE DE LA TOUR La visite de la Tour de l'Orle d'Or, durant la période estivale et ouvertures exceptionnelles (les groupes sont limités à 18 personnes), est agrémentée d'une présentation de la ville de Semur au Moyen Âge. Au fil de la visite, un guide retrace les principaux épisodes de l'histoire de la cité et fournit des clés pour mieux apprécier et comprendre son patrimoine. Les différents niveaux composant la tour offrent des points de vues inédits sur la collégiale, les remparts, la vallée de l'Armançon qui permettent d'apprécier pleinement les différents éléments du paysage urbain de la capitale de l'Auxois au XVème siècle. ----- **LA TOUR DE L'ORLE D'OR ET LE DONJON DE SEMUR** (Siège et archivage de la Société des Sciences Historiques et Naturelles de Semur-en-Auxois) Édifié à la fin du XIIIème siècle, le donjon de Semur est constitué par un ensemble de 4 tours massives. réunies



Musée municipal de Semur-en-Auxois

☎ 03 80 97 24 25

3, rue Jean-Jacques-Colletot

4.3 km

📍 SEMUR-EN-AUXOIS



6

Installé dans l'ancien couvent des Jacobines du XVIIème siècle, le Musée de Semur-en-Auxois présente d'exceptionnelles collections présentées dans leur muséographie d'origine. Suite aux épisodes révolutionnaires, le bâtiment est désaffecté puis réinvesti en 1833, sous l'impulsion du Sous-Préfet Larribe qui suggère d'y installer une école de Dessin, de Sculpture et d'Architecture. Afin de servir les enseignements de l'école, des oeuvres peintes et sculptées, provenant de dons, sont rassemblées. Dans le but de développer l'éducation populaire, la collection naissante est ouverte aux publics. En 1836, la municipalité décide de la création d'un musée qui, grâce à l'appui permanent du Sous-préfet Larribe et du Député Vatout, verra ses collections s'enrichir par les dons d'artistes. L'un d'entre eux, le sculpteur Augustin Dumont légua en 1884 une partie de son fonds d'atelier à la Ville de Semur.



Vignoble de Villaines-Viserny

4.5 km

📍 VISERNY



7

Le vignoble de Villaines-Viserny est situé entre les villages de Viserny et Villaines-les-Prévôtes. Il est classé en IGP Coteaux de l'Auxois, Indication Géographique Protégée obtenue en 1996. Sa spécificité : une partie a été replantée en lyre (mode de palissage en deux plans ouverts en forme de V) dans les années 1990. Ce vignoble offre de beaux points de vue sur l'Auxois Morvan.



Musée de la Tuilerie aux Granges sous Grignon

☎ 03 80 96 88 26#06 82 43 81 48

RD119 Les Granges-sous-Grignon

🌐 <https://sites.google.com/site/tuilesauxois>

7.0 km

📍 GRIGNON



8

Située le long du canal de Bourgogne, ancienne tuilerie possédant son PATRIMOINE INDUSTRIEL : deux cheminées (une de 30 m), voie ferrée à wagonnets, filon d'argile à proximité, fours, machines et outillages d'époque, collection de tuiles et briques estampillées. Lors des visites guidées, démo de fabrication de tuiles plates et de tomettes à l'ancienne. Possibilité de visites libres. Nouveauté : le four 'SIMON-HOFFMANN' (2 galeries 20m). Le 'Musée de la Tuilerie' vous accueille en toute sécurité sanitaire** => plus d'informations en nous contactant au 06 82 43 81 48 ** en application des directives gouvernementales en vigueur, et ceci dans le cadre de la pandémie du coronavirus Covid-19



Château de Moutiers-Saint-Jean

☎ 06 07 01 83 00

1, place de l'Abbaye

🌐 <http://www.chateaudemoutiers.fr>

9.4 km

📍 MOUTIERS-SAINT-JEAN



9

Considérée comme la plus ancienne Abbaye de Bourgogne, l'Abbaye Royale de Moutiers-Saint-Jean est aussi la moins connue. Fondée vers 450 par saint Jean de Réome au lieu-dit Corsaint, elle fut transférée au VIème siècle à son emplacement actuel. L'Abbatiale du XIIème siècle, détruite à la Révolution, n'avait rien à envier à celles de Vézelay ou d'Autun, comme en témoignent les chapiteaux conservés au Musée du Louvre ou le portail remonté au Cloisters Museum de New-York. À la fin du XVIIème siècle, la réforme mauriste et la sage administration de l'Abbé Commendataire Claude Charles de Rochechouart de Chandénier, ami de saint Vincent de Paul, marqueront le début des reconstructions et d'un nouvel essor. Au XVIIIème siècle, le titre d'Abbé de Moutiers-Saint-Jean sera donné aux Evêques-Ducs de Langres pour les dédommager de la création d'un évêché à Dijon. Ce sont

Mes recommandations (suite)

Toutes les activités et loisirs

Les incontournables

OFFICE DE TOURISME DES TERRES D'AUXOIS
TERRES-AUXOIS.FR

Bienvenue en
**TERRES
d'AUXOIS**



MuséoParc Alésia

☎ 03 80 96 96 23

1 route des Trois Ormeaux

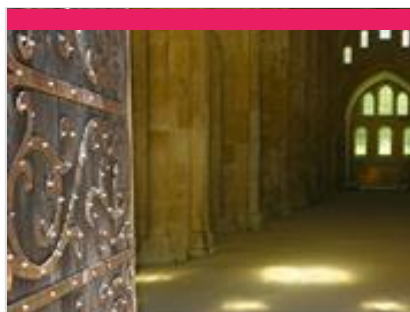
🌐 <http://www.alesia.com>

9.9 km

📍 ALISE-SAINTE-REINE



Au MuséoParc Alésia, revivez l'histoire en grand ! Lieu d'histoire et de mémoire connu de tous, le site d'Alésia fait partie du patrimoine national depuis la célèbre bataille qui opposa César à Vercingétorix. Le Centre d'interprétation propose une découverte dynamique du siège d'Alésia. Objets antiques et fac-similés, diorama, films, maquettes, bornes multimédia et reproductions de machines de guerre vous donnent les clés pour comprendre l'histoire du site. Convivialité et interactivité sont au rendez-vous de la programmation du MuséoParc : rencontres thématiques, ateliers pédagogiques, démonstrations historiques, audioguides avec le choix d'une visite "enfant" avec des jeux ou "adulte", ludothèque pour les enfants de 3 à 8 ans... Ainsi, vous pouvez vous plonger au cœur des combats et vous laisser surprendre par l'impressionnante reconstitution des lignes de fortifications romaines. Une immersion grandeur nature ! Alésia. c'est aussi... Une statue



Abbaye de Fontenay

☎ 03 80 92 15 00

RD32

🌐 <http://www.abbayedefontenay.com>

10.6 km

📍 MARMAGNE



Fondée en 1118 par saint Bernard, l'Abbaye de Fontenay est l'un des plus anciens monastères cisterciens d'Europe. L'architecture romane confère une homogénéité remarquable à l'ensemble des bâtiments du XIIe siècle, restés intacts après avoir traversé plus de huit siècles d'histoire. Le visiteur découvre successivement l'église, le cloître, le dortoir des moines, la salle du chapitre, le scriptorium et la grande forge. Après la visite du monastère, les amateurs de jardins peuvent déambuler librement dans le parc de deux hectares et admirer le nouveau jardin paysager aux nombreuses variétés de plantes et d'arbustes. De nos jours propriété privée, l'Abbaye de Fontenay a été l'un des premiers sites français à être inscrit sur la liste du Patrimoine Mondial de l'UNESCO, en 1981. L'ancien monastère est situé au creux d'un vallon classé et entièrement préservé. Les sentiers pédestres invitent à de



Jardins de l'Abbaye de Fontenay

☎ 03 80 92 15 00

RD32

🌐 <http://www.abbayedefontenay.com>

10.6 km

📍 MARMAGNE



Après la découverte de l'abbaye, Patrimoine Mondial de l'UNESCO, les visiteurs peuvent maintenant s'attarder dans les lieux et déambuler librement dans le parc de deux hectares, avec ses arbres centenaires, son bassin à truites et son grand jardin à la française où furent tournées les dernières scènes de "Cyrano de Bergerac". Depuis 1997, l'ensemble du parc a été embelli et transformé en jardin paysager par l'architecte paysagiste Peter Holmes. Les plantations sont maintenant arrivées à maturité et les amateurs peuvent admirer une grande variété de rosiers, de viburnum, de choysya ou d'hydrangea, le long des allées et des pelouses qui rythment l'espace aux abords des bâtiments cisterciens. Le jardin d'agrément à la française a reçu le label "Jardin Remarquable". La visite des jardins est incluse dans le tarif d'entrée de l'Abbaye.



Musée Buffon

☎ 03 80 92 50 42

Rue du Parc Buffon

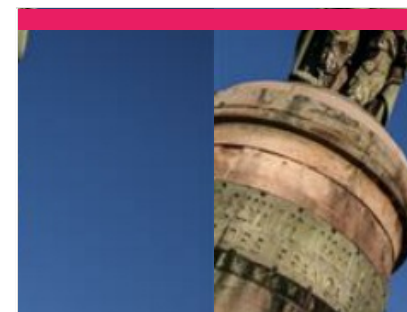
🌐 <https://www.musee-parc-buffon.fr/>

10.7 km

📍 MONTBARD



Musée Buffon (Monument Historique, Musée de France, labellisé "Maison des illustres" en 2011). Dédié à Buffon et à son plus proche collaborateur Daubenton (premier directeur du Muséum d'Histoire Naturelle de Paris), le musée propose un parcours à travers l'Histoire Naturelle et la philosophie des Lumières. Deux salles d'exposition temporaires proposent, en lien avec les collections du musée, une découverte de l'héritage artistique et scientifique de Buffon.



Village d'Alise-Sainte-Reine

☎ 03 80 96 04 17

RD103

🌐 <https://www.alisesaintereine.fr>

11.5 km

📍 ALISE-SAINTE-REINE



Alise-Sainte-Reine, village de Haute Côte-d'Or, constitue le haut lieu de la fameuse bataille qui opposa Vercingétorix aux armées de César. Le nom de cette commune témoigne de deux grands événements historiques. Alésia, où Vercingétorix, en - 52 avant J.C., résista pendant deux longs mois au siège de l'armée romaine. C'est aussi Sainte Reine, car le village fut le théâtre de la légende de Reyne, jeune fille qui en 253, refusa de céder aux avances d'un gouverneur romain et le paya au prix de sa vie. Enfin, ce village a vu naître Félix Kir, l'autre enfant du pays. En vous promenant dans les rues de ce village, vous trouverez la maison où il est né le 22 janvier 1876, à proximité de l'hôpital Sainte-Reyne, datant du 17ème siècle et de la source Sainte-Reine. Décédé en 1968, il est inhumé dans le cimetière communal. Laissez-vous aller à la visite de ce village par des rues rappelant l'empreinte de tous ces personnages

Mes recommandations (suite)

Toutes les activités et loisirs

Les incontournables

OFFICE DE TOURISME DES TERRES D'AUXOIS
TERRES-AUXOIS.FR

Bienvenue en
**TERRES
d'AUXOIS**



MuséoParc Alésia

☎ 03 80 96 96 23

1 route des Trois Ormeaux

🌐 <http://www.alesia.com>

11.5 km
📍 ALISE-SAINTE-REINE



Composé de 3 lieux de visite, le MuséoParc Alésia vous offre une vision complète sur la célèbre bataille entre César et Vercingétorix, le tout dans un écrin de verdure en pleine Côte-d'Or. Au musée, grâce à l'exposition permanente, revivez l'histoire d'Alésia de la Préhistoire à nos jours, avec plus de 600 objets de collection archéologique et des dispositifs interactifs et ludiques : films, personnages animés, ambiances sonores, écran à 180°, maquette, mapping, manipulations, immersion numérique... Une expérience à vivre en famille ou entre amis ! Rendez-vous en extérieur, où les lignes de fortifications romaines se déploient et vous offrent un aperçu de ce que pouvait être le paysage d'antan. Après la défaite de Vercingétorix, la cité d'Alésia n'est pas détruite. Au cours du 1er siècle de notre ère, une ville gallo-romaine prospère se développe. Elle se dévoilera sous vos pieds lors de votre visite au sein des



Site des vestiges de la ville gallo-romaine d'Alésia

☎ 03 80 96 96 23

1, chemin des Fouilles

🌐 <http://www.alesia.com>

11.9 km
📍 ALISE-SAINTE-REINE



Après la défaite de Vercingétorix, l'oppidum continue d'être occupé. Une ville gallo-romaine prospère se développe grâce, notamment, à l'activité d'artisans spécialisés dans le travail du bronze. Elle est abandonnée au Ve siècle. La population peut être estimée alors à quelques milliers de personnes. De cette ville antique, il ne reste que des vestiges fortement arasés. Ils correspondent aux fondations et aux structures enterrées des monuments et habitations construits durant plusieurs siècles.



Château d'Époisses

RD954

🌐 <http://www.chateaudepoisses.com/>

12.6 km
📍 EPOISSES



Protégé par une double enceinte, avec son église, ses maisons et son colombier de 3 000 cases (XVIe s.), le château, amputé de moitié par les révolutionnaires, dévoile peu à peu les charmes d'une bâtisse embellie au fil des siècles. Philippe le Hardi, le prince de Condé, Madame de Sévigné et Chateaubriand furent ses illustres invités. Les différents salons et chambres portent l'empreinte des embellissements apportés par la même famille qui habite le château depuis 1671 : portraits de famille, mobilier exquis, tapisseries des Gobelins et de Bruxelles, peintures au pochoir, boiseries peintes... Une promenade dans le parc aménagé après la Révolution offre de belles perspectives sur cette magnifique demeure : parterre de 500 rosiers dans la cour d'honneur, jardin vert, or et argent, mixed border fleuri de juin à octobre.



Grande Forge de Buffon

☎ 07 57 10 20 99/07 57 10 20 99

RD905

14.3 km
📍 BUFFON



ATTENTION : Fermeture exceptionnelle et totale de la Grande forge du lundi 21 août au samedi 26 août inclus pour cause du tournage "Une amitié dangereuse", mini série télévisée. Témoin prestigieux de la sidérurgie au Siècle des Lumières, cette usine modèle qui occupait 300 ouvriers, réunit sur le même site l'ensemble des opérations de production, les habitations ouvrières et la maison du maître. Construite en 1768 par le naturaliste Buffon qui y mit en oeuvre ses expériences sur la fusion, la Forge produisait au XVIIIe s. 450 T de barres de fer. La visite du haut fourneau avec son escalier d'apparat, de la forge aux soufflets activés par une roue à aubes et de la fenderie permet de suivre les différentes étapes de la transformation de la fonte en fer. Expositions dans le pavillon de Buffon et la grange aux Quarante Boeufs, accompagnées de 2 films (docu-fiction sur Buffon et sur le



Château de Bussy-Rabutin

☎ 03 80 96 00 03

Rue du Château

🌐 <http://www.chateau-bussy-rabutin.fr/>

14.4 km
📍 BUSSY-LE-GRAND



Situé au cœur de la Bourgogne, le château se distingue par la qualité de son architecture (Médiévale, Renaissance et XVIIIe siècle), par l'originalité de sa décoration intérieure conçue par le comte Roger de Bussy-Rabutin et par un jardin à la française inscrit dans un domaine de 34ha où il fait bon flâner. Espiègle courtisan du Roi-Soleil, cousin de Madame de Sévigné, grand officier des armées du Roy, écrivain de génie, c'est un de ses pamphlets, l'Histoire Amoureuse des Gaules, qui causera sa chute : sous couvert de se moquer des aventures des dames de la Cour, il réalise une critique de la société aristocratique et de ses mœurs débauchés. Très vite, le livre échappe à son contrôle. Le roi le condamne à un an de prison à la Bastille, puis à un exil définitif sur ces terres de Bourgogne où il s'attelle à réaliser un décor évoquant sa nostalgie de la Cour et ses sentiments. A l'intérieur de sa demeure, le comte livre.

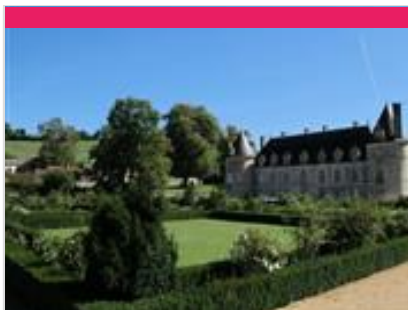
Mes recommandations (suite)

Toutes les activités et loisirs

Les incontournables

OFFICE DE TOURISME DES TERRES D'AUXOIS
TERRES-AUXOIS.FR

Bienvenue en
**TERRES
d'AUXOIS**



Parc et jardin du château de Bussy-Rabutin

☎ 03 80 96 00 03
Rue du Château

📄 <http://www.chateau-bussy-rabutin.fr>

14.4 km
📍 BUSSY-LE-GRAND



Le jardin du château est l'héritage de plusieurs siècles de création. Dès 1604, les archives mentionnent l'existence d'un verger, d'un potager et d'un parc. A partir de 1666, son propriétaire le plus célèbre, Roger de Rabutin, embellit les intérieurs et les extérieurs de sa demeure : il trace les allées en trident et les jardins qu'il décrit comme "des carrés de buis en compartiment, avec de part et d'autre, deux exèdres rectangulaires clos de murs et bordés d'un promenoir en terrasse surélevé". De 1735 à 1758, la nouvelle comtesse de Bussy, Geneviève Alexis de Salins, crée un nouveau potager et un nouveau verger, dessine les allées du parc et plante les tilleuls, aménage en étoile le bosquet de charmilles, agrandit la terrasse des jardins réguliers avec des parterres fleuris et installe au centre de celui-ci un bassin circulaire doté d'un jet d'eau. Fortement dégradé pendant la Révolution Française, le domaine est restauré à partir de 1835 par les



Village de Flavigny-sur-Ozerain

☎ 07 57 40 75 87
Point I à la Maison au Donataire Rue de l'Eglise

📄 <https://amis-citeflavigny.org/>

14.5 km
📍 FLAVIGNY-SUR-OZERAIN



Recensé parmi les "plus beaux villages de France", le bourg fortifié s'est construit à flanc de coteau autour de l'abbaye carolingienne du VIII^e s. Ruelles étroites et sinueuses, belles maisons en pierre et convivialité sont au rendez-vous de ce ravissant petit village médiéval parfumé à l'anis par la maison Troubat qui fabrique les fameux petits bonbons blancs déjà réputés au XVII^e s. Pour une visite commentée du village, se renseigner à la Maison au Donataire ou par téléphone.



Crypte de l'Abbaye de Flavigny

☎ 03 80 96 29 01
Rue de l'Abbaye

📄 <http://www.anisdeflavigny.com>

14.5 km
📍 FLAVIGNY-SUR-OZERAIN



En pénétrant dans la crypte carolingienne, c'est le passé qui se présente vivant à vous. Le chant des moines vous rappelle qu'ici, pendant 1000 ans, ce fut un lieu de prières perpétuelles. Découvrir la Chapelle Sainte-Reine ou la Chapelle Notre-Dame des Piliers permet de comprendre l'histoire de l'abbaye telle qu'elle a commencée en 719, sous le règne de Charlemagne. Vestige de l'ancienne église abbatiale et véritable témoignage de l'époque médiévale, arts gallo-romain, roman et gothique se dévoilent dans un mouchoir de poche.



Musée des Anis

☎ 03 80 96 20 88
1, rue de l'Abbaye

📄 <http://www.anis-flavigny.com/>

14.5 km
📍 FLAVIGNY-SUR-OZERAIN



Le Musée des Anis, tout petit, tout mimi Depuis plusieurs centaines d'années étaient précieusement conservées dans le grenier de l'abbaye d'anciennes boîtes, d'anciennes réclames, les antiques bassines-balançoires. Catherine Troubat a ouvert, dans deux belles pièces voûtées de l'abbaye, son petit musée où se dévoilent des illustrations datant pour certaines de 1828. Toutes racontent la belle histoire d'amour du berger et de sa bergère ; la même romance intemporelle qui a su se perpétuer d'années en années, de boîtes en boîtes, avec de subtiles et délicates variations qu'il vous faudra identifier. Le berger ouvre son cœur en offrant des Anis de Flavigny à sa bergère, voilà comment le bien bon bonbon vient au secours du berger trop timide pour exprimer sa déclaration. Vous apprendrez le parcours du sucre et de la graine d'anis jusqu'à Flavigny, petit village de Bourgogne, et ceci depuis l'Antiquité. Vous apprendrez



Fabrique des Anis de Flavigny

☎ 03 80 96 29 01
Abbaye de Flavigny Rue de l'Abbaye

📄 <http://www.anisdeflavigny.com>

14.5 km
📍 FLAVIGNY-SUR-OZERAIN



La fabrique d'Anis, ses bassines d'Anis, l'atelier de dragéification où tous vos sens seront captés, par la fraîcheur du parfum d'anis et sa pointe épicée, comme par le bruit envahissant des bonbons qui roulent dans les bassines de cuivre, tandis que vous observerez les graines d'anis qui s'enrobent délicatement de sirop et d'huiles essentielles. Vous tenterez de reconnaître les autres arômes préparés : est-ce la fleur d'oranger ou la rose ? Le cassis ou bien la mandarine ? Une fois redescendu de l'atelier des bassines, après un petit regard en passant au travers de la porte vitrée de l'atelier de conditionnement, l'échange est convivial, les questions sont nombreuses. Un beau moment de partage avec votre guide qui travaille à la maison depuis des années ou un jeune du village qui connaît la Fabrique comme sa poche.

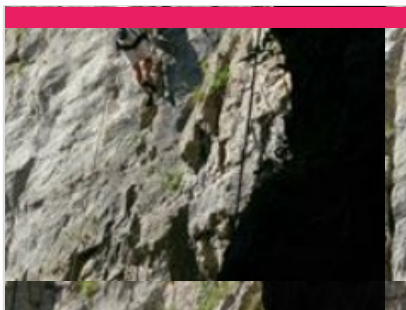
Mes recommandations (suite)

Toutes les activités et loisirs

Les incontournables

OFFICE DE TOURISME DES TERRES D'AUXOIS
TERRES-AUXOIS.FR

Bienvenue en
**TERRES
d'AUXOIS**



Site des falaises de Saffres

☎ 03 80 49 67 10
D119 ou D905

24.9 km
📍 SAFFRES



Les falaises, rendez-vous des grimpeurs. Site d'escalade et de randonnées.



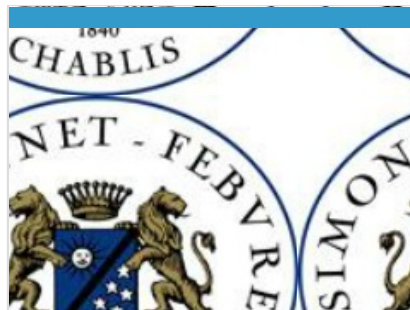
Maraîchage Auxois

Rue du 3 août 1944
🌐 <https://www.maraichageauxois.fr/>

3.5 km
📍 GENAY



Je produis toute l'année des légumes en agriculture biologique. Je travaille en serre et en plein champ. de manière artisanale avec peu de matériel. Mes principales productions sont tomate, concombre courgette, courges, légumes feuilles pour salade, haricot vert, épinard... J'accorde beaucoup d'importance à la qualité et la fraîcheur.



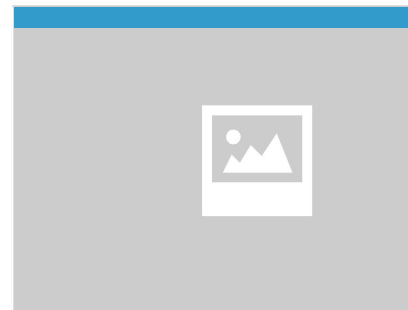
Caveau des Coteaux de l'Auxois

☎ 03 86 98 99 00#03 80 96 71 95
1 rue Amont
🌐 <http://www.simonnet-febvre.com>

3.7 km
📍 VILLAINES-LES-PREVOTES



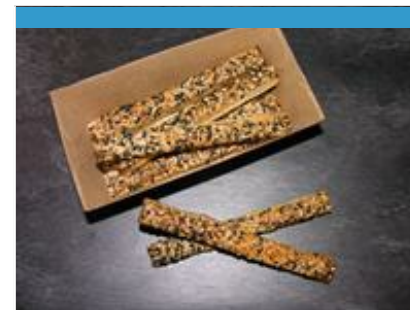
Le domaine, repris en 2013 par la Maison Simonnet-Febvre, maison chablisienne de tradition, est situé à Villaines-les-Prévôtes et Viserny et fait partie des vignobles "oubliés" de l'Auxois. Sur 15 hectares, nous produisons des vins blancs, rouges et des vins mousseux élaborés à partir de la méthode traditionnelle. C'est le fruit d'un travail soutenu, tant au niveau de la vigne (conduite raisonnée, rendement faible) que de la vinification (contrôles organoleptiques). Ainsi, nous avons obtenu : - plusieurs étoiles dans le Guide Hachette 2017 pour nos IGP Coteaux de l'Auxois - des médailles d'Argent au 13ème Concours National des IGP de France 2016 - une médaille d'Argent au Concours des Prix Plaisir Bettane et Desseauve 2016 Notre caveau est ouvert de façon saisonnière (de juin à septembre - merci de nous consulter pour plus de précisions) et sur rendez-vous.



Ferme de la Courtine

☎ 06 71 06 03 83
La Courtine

4.4 km
📍 MASSINGY-LES-SEMUR



Bon Vivant

☎ 03 80 97 43 99
ZI Rue Champ de la perdrix
🌐 <https://bonvivantfrance.com/>

4.7 km
📍 SEMUR-EN-AUXOIS



Nous sommes fabricants de biscuits feuilletés sucrés et salés pour les moments gourmands. De l'apéritif au goûter nos produits répondent aux saveurs des bons moments. Visite de la fabrication les mercredis suivie d'une dégustation de nos produits ainsi que des produits régionaux partenaires à notre boutique. Inscription obligatoire

Mes recommandations (suite)

Toutes les activités et loisirs

Les incontournables

OFFICE DE TOURISME DES TERRES D'AUXOIS
TERRES-AUXOIS.FR

Bienvenue en
**TERRES
d'AUXOIS**



Biscuiterie du Mistral Fabrique & boutique

☎ 03 80 89 66 54
Route de Dijon

5.9 km
📍 SEMUR-EN-AUXOIS



5

Fabrication et commercialisation de madeleines et de quatre-quarts.



EARL - La coque d'or

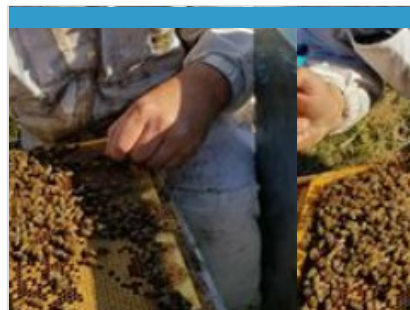
☎ 07 70 70 12 32
8 rue des Saussaies
🌐 <https://www.escargots-bourgogne-coqu>

10.7 km
📍 QUINCY-LE-VICOMTE



6

Héliculteur à Quincy-le-Vicomte, Julien Lejeune est spécialisé dans l'élevage d'escargots en plein air. L'élevage ne compte pas moins de 200 000 escargots, qui sont ensuite transformés et commercialisés en direct auprès des consommateurs. L'Escargot à la Coque d'Or est labellisé Savoir-faire 100% Côte-d'Or. Possibilité de visite à la ferme sur rendez-vous.



GAEC des Ruchers de l'Armançon

☎ 06 70 23 10 71
6 rue du Moulin

10.9 km
📍 QUINCY-LE-VICOMTE



7

Entreprise familiale créée en 2014. Tous les produits sont issus de notre production. Miel, essaims et produits de la ruche. Vous pourrez trouver du miel crémeux de Printemps, brassé pour une texture facile à tartiner. Miel de fleurs sauvages, parfum léger (tartine, boisson, cuisine). Miel de châtaigner, plus goûtu. Miel d'acacia et Tilleul fait aussi partie de notre âme. Vous trouverez aussi bonbons, Hydromel, cire, ... Marché de Montbard vendredi matin et Semur le dimanche matin. Boîte à miel sur site, demande 24h avant par sms.



Fromagerie Berthaut

☎ 03 80 96 39 19#03 80 96 44 44
Place du Champ de Foire
🌐 <http://www.fromagerie-berthaut.com>

12.5 km
📍 EPOISSES



8

Nous sommes fabricants de fromages : époisses, aisy cendré, affidélice, soumaintrain, trou du cru. Dans notre magasin de vente, on trouve également des produits régionaux tels que : moutarde, anis, miel, vin, confitures artisanales, tisane, condiments, huiles de noix, de noisette, de colza, terrines et autres fromages régionaux (comté, morbier, chèvre, cîteaux, brebis). Tourte à l'époisses, flamiche burgonde.



Brasserie de Flavigny

☎ 06 16 26 51 22#07 89 81 55 06
Ferme du faubourg

14.2 km
📍 FLAVIGNY-SUR-OZERAIN



9

L'Auxois renoue avec ses origines celtiques avec cette brasserie créée par quatre amis passionnés, acteurs de la gastronomie bourguignonne. Accueil douillet dans une ancienne étable et terrasse avec vue exceptionnelle sur le village médiévale.

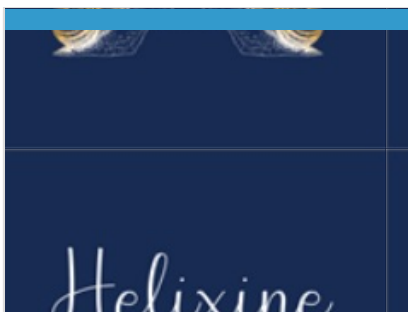
Mes recommandations (suite)

Toutes les activités et loisirs

Les incontournables

OFFICE DE TOURISME DES TERRES D'AUXOIS
TERRES-AUXOIS.FR

Bienvenue en
**TERRES
d'AUXOIS**



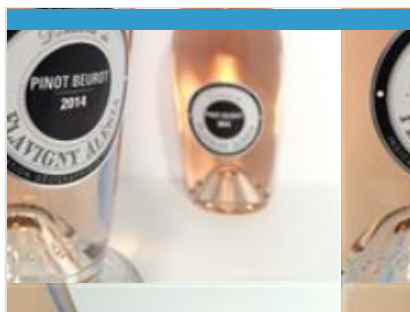
Helixine

☎ 0783389633

2 Chemin des Cheneviers

14.4 km
📍 FLAVIGNY-SUR-OZERAIN **I** **K**

Helixine est une ferme hélicicole en agriculture biologique. Nous réalisons l'ensemble des ateliers de l'élevage d'escargots : reproduction, production, transformation, commercialisation (vente directe à la ferme et sur les marchés) et accueil à la ferme. Nous transformons nos escargots avec des matières premières locales ce qui nous permet de proposer cette gamme de produits : escargots au court-bouillon / escargots en coquille à la Bourguignonne/ tartelette et choux d'escargots/ escargotine. Grâce à notre mode de production et de transformation nous avons obtenu la marque "Savoir Faire 100 % Côte d'Or"



Domaine de Flavigny-Alésia

☎ 03 80 96 25 63

Pont Laizan

🌐 <http://www.vignoble-flavigny.com>

14.4 km
📍 FLAVIGNY-SUR-OZERAIN **I** **L**

Le Vignoble de Flavigny-Alésia est un jeune domaine viticole de 14 hectares, situé entre Beaune et Chablis, au coeur de l'Auxois. Les 'Vins de Flavigny' sont issus de l'un des plus anciens vignobles de France, déjà répertorié avant Charlemagne, en 741. Construit à l'origine par les cisterciens au XIIIème siècle, le domaine a été entièrement rénové pour vous proposer des espaces de dégustation chaleureux (et, en projet, un site d'hébergement aménagé en parfaite harmonie avec l'environnement). Elaborés en lutte raisonnée, nos vins naturels et atypiques vous surprendront et raviront vos papilles...



Fabrique des Anis de Flavigny

☎ 03 80 96 20 88#03 80 96 29 01

Abbaye de Flavigny Rue de l'Abbaye

🌐 <http://www.anisdeflavigny.com>

14.5 km
📍 FLAVIGNY-SUR-OZERAIN **I** **M**

Il n'y a pas de cité médiévale plus parfumée que Flavigny-sur-Ozerain ! L'odeur qui parcourt ses ruelles vous guidera jusqu'au coeur de l'ancienne abbaye bénédictine : l'unique lieu de fabrication des Anis. Depuis 1591, fidèle à la même recette, chaque graine d'anis est patiemment enveloppée de fines couches successives de sirop, délicatement aromatisé. La petite entreprise familiale et artisanale s'adonne avec coeur à perpétuer la tradition de ce bien bon bonbon, la plus ancienne marque de bonbons de France. Trois ingrédients tout simplement : une graine d'anis vert, du sucre et un arôme naturel. Il faut 15 jours pour fabriquer la petite dragée, dans de grandes bassines en cuivre. Toute une déclinaison d'arômes existe car tous les goûts sont dans la nature : à l'anis, à la menthe, à la violette, la fleur d'oranger, à la rose, à la réglisse, au citron, au gingembre, au cassis et à la mandarine. Trouvez votre préféré !



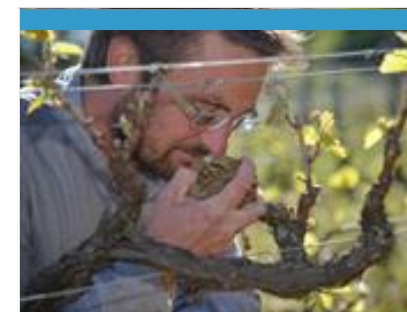
Moulin du Foulon

☎ 03 80 49 63 90

2 Hameau du Foulon

15.2 km
📍 ARNAY-SOUS-VITTEAUX **I** **N**

Moulin artisanal indépendant



Domaine Aurélien Febvre

☎ 03 80 64 65 12

21, rue Avau

🌐 <http://www.domaine-aurelien-febvre.fr>

24.2 km
📍 THOREY-SOUS-CHARNY **I** **P**

Oenologue, j'ai repris le domaine familial en 2002. J'ai choisi de cultiver la vigne en agriculture biologique et vinifier le plus naturellement possible. L'objectif étant d'élaborer un produit naturel en respectant l'environnement, le sol et le terroir. En plus d'être producteur, je souhaite partager en donnant des cours de dégustation, ainsi que des journées ou demi-journées découverte du travail dans les vignes (cours de taille par exemple). Je serais heureux de vous accueillir et vous proposer une visite des vignes puis de la cave. Vous découvrirez nos cuvées uniques vinifiées dans des jarres en terre cuite. Le domaine accueille également les randonneurs à vélo de la véloroute canal de Bourgogne située à 2 km.

Mes recommandations (suite)

Toutes les activités et loisirs

Les incontournables

OFFICE DE TOURISME DES TERRES D'AUXOIS
TERRES-AUXOIS.FR

Bienvenue en
**TERRES
d'AUXOIS**



La Chèvrerie de Blancey

☎ 06 89 09 38 55

Petite rue haute de l'église

🌐 <http://www.lebiquet.blogspot.com>

26.7 km

📍 BLANCEY



Jeune producteur de fromages de chèvres fermiers, mes 38 chèvres blanches sont conduites au pâturage et sans OGM. Je vous propose une large gamme de fromages : frais, mi frais, sec, aromatisés, yaourts, fromages blancs. Vous pouvez me retrouver sur les marchés de Pouilly en Auxois vendredi soir, de Saulieu samedi matin et à la ferme le mardi soir. Produits : tomme de chèvre, faisselles, yaourts de chèvre, crottins naturels frais, mi frais, sec, crottins aromatisés, camemberts de chèvre.

